



Cómo sacar el máximo partido al CD-ROM del Diccionario de María Moliner

SdhS
sdiaz@stnet.es

UNAS PALABRAS

“Para mí la aportación más valiosa de María Moliner está en el terreno de la definición. Aunque respeta con rigurosa fidelidad —dice Manuel Seco de la versión electrónica de este diccionario— el fondo de las definiciones del Diccionario de la Real Academia Española, las ha redactado en un lenguaje actual, dándoles en muchos casos, una precisión que les faltaba y desdoblándolas a menudo en nuevas acepciones y subacepciones que recogen matices relevantes. Con ello el análisis semántico de las palabras resulta bastante más completo que en los diccionarios corrientes”. No le sobra razón a Manuel Seco en esta somera descripción del diccionario de María Moliner.

Este diccionario es en realidad un diccionario del uso de la lengua española, especialmente útil para traductores, redactores, correctores, estudiantes, profesores, e, incluso, extranjeros. La flexibilidad al utilizar el diccionario en soporte CD-ROM respecto al diccionario impreso (dos volúmenes) no es comparable.

Pero la versión electrónica de *María Moliner* no sólo sirve para buscar acepciones de palabras

o comprobar ortografía; también es de gran utilidad para:

- Indicar cómo se usan las palabras, cómo construir las frases, qué preposiciones son las correctas después de un verbo, o qué verbos se pueden emplear precediendo o siguiendo a un nombre. Las indicaciones gramaticales son de gran utilidad, ya que permiten resolver dudas sobre la construcción de determinadas frases.
- Permitir ir de la idea a la palabra, o a la búsqueda de aquella palabra que no se recuerda con precisión, partiendo de otra de significado parecido. Con este fin, *María Moliner* no sólo proporciona una relación de sinónimos de cada palabra, sino también en muchos casos, los equivalentes pluriverbales, interjecciones, exclamaciones, frases hechas, palabras relacionadas (incluso antónimos).
- Informar de la etimología, pronunciación de palabras extranjeras y de algunas españolas dudosas (por ejemplo, en su acentuación), diferencia tipográfica entre las palabras usuales y no usuales, indicación del nivel social, de localización geográfica..., etc.



Se puede buscar —y encontrar— en MM-CD el siguiente material:

- Entradas habituales en cualquier otro diccionario y admitidas por el DRAE.
- Palabras no incluidas en el DRAE.
- Participios sustantivados de uso frecuente: por ejemplo, *llenado*.
- Verbos en sus usos pronominal o reflexivo: por ejemplo, *divertirse*, *cabrearse*.
- Palabras extranjeras de uso generalizado: por ejemplo, *gag*, *net*, *shah*, *shorts*, *junior*, etc.
- Expresiones latinas frecuentes: por ejemplo, *grosso modo*.
- Expresiones coloquiales, giros y refranes.
- Nombres científicos de animales y plantas.
- Nombres propios usuales con sus formas familiares.

PROCEDIMIENTO DE INSTALACIÓN

El editor de *María Moliner* —Gredos— indica que debes tener un PC (la versión para Mac no está disponible, aunque Gredos está estudiando llevarla a cabo), procesador 386 o superior, entorno Windows 3.1 o posterior, pantalla VGA o superior, 4 Mb de RAM como mínimo, lector de CD-ROM y, naturalmente, el dinero para comprar el MM-CD (el precio es muy asequible).

Antes de empezar la instalación conviene que cierres todas las aplicaciones, incluidos los protectores de pantalla, dejando sólo el Administrador de Programas.

Introduce ahora el CD-ROM en el lector, selecciona **Archivo**¹, **Ejecutar**, escribe D:\SETUPEXE si la unidad D corresponde al CD-ROM en tu ordenador; si no es así, cambia la D por la letra que corresponda. Pulsa luego ENTRAR. Si usas Windows 95, haz doble clic sobre la unidad de CD-ROM.

¹ Una letra subrayada en una palabra de un menú, cuadro de texto, etc., indica que puede accederse a ellos pulsando la tecla ALT y, a continuación, la letra subrayada.

Vuelve a hacer doble clic sobre el icono de *setup* (abajo a la derecha); aparece la ventana *Instalación del Diccionario de Uso del Español de María Moliner* y, dentro de ésta, otra más pequeña titulada *Opciones de instalación*.

El programa ofrece tres opciones de instalación: **Estándar**, **Personalizada** y **Léame**. La primera es la instalación habitual.

Si tienes más de un disco duro, el botón con un triangulito te brinda la posibilidad de elegir uno; el disco duro predeterminado es, como puedes ver, C:.

Si pulsas el botón OK, empieza el proceso de instalación, creándose automáticamente el directorio *grmm*. Esta decisión no es irrevocable; siempre puedes cancelar el proceso.

La segunda opción, la personalizada da más juego al usuario.

La opción **Léame** es, en realidad, una opción de posinstalación. Una vez que hayas seleccionado y completado la primera o segunda, puedes conseguir —entre otras cosas— que el diccionario arranque de un modo determinado hurgando en el fichero GRMMWIN.INI, para lo cual tienes que leer primero el texto de fichero *lee.me*. Si tienes interés, se incluye en el último apartado de este artículo.

INTRODUCCIÓN

Después de haber instalado la aplicación aparece el grupo de programas “Gredos”, donde se encuentra el icono de un diccionario. Haciendo clic sobre él se pone todo marcha: aparece la primera entrada, *a*, y el cursor se coloca en el cuadro de texto *Encontrar*. Ha llegado el momento de buscar cualquier palabra.

Búsqueda de una palabra

En el cuadro de texto, escribamos, por ejemplo, *zurupeto* (que, en su primera acepción, es un corredor de bolsa no matriculado, y, en la segunda, un intruso en la profesión notarial). Antes de lo que cabría imaginar aparece la palabra en la pantalla; ésta consta de dos partes.



Debajo de la barra de menús, a la izquierda, está la lista desplegable **Tipo de búsqueda**, donde se indica el modo de búsqueda. La aplicación utiliza **Búsqueda en la lista de entradas**, opción ésta de arranque por defecto, salvo que se indique otra cosa en el fichero GRMMWIN.INI como se indicó anteriormente. A la izquierda de la pantalla está la lista de búsqueda, donde queda resaltada la palabra buscada; a la derecha aparece la entrada del diccionario.

Búsqueda en las entradas

Quizás tu espíritu aventurero te anime ahora a averiguar el significado de la palabra *corredor*, que aparece en la definición de *zurupeto*. Colocando el puntero sobre esta palabra y pulsando el botón derecho del ratón pasarás directamente a la definición. En la lista desplegable **Tipo de búsqueda** aparece ahora la opción **Búsqueda en las entradas**, que sirve para pasar directamente de una entrada a otra.

Desplazamiento dentro de una entrada

En el texto de la definición de *corredor*, -a aparece la palabra *persona* en la segunda acepción. Apuntamos con el puntero a esta palabra y volvemos a pulsar el botón derecho del ratón.

Es tanta la información que contiene esta voz que no es posible verla toda; usa las teclas AVPÁG y REPÁG o pulsa con el ratón la barra de desplazamiento para avanzar y retroceder.

Búsqueda en las definiciones

En el menú **Tipo de búsqueda** tenemos otra forma de búsqueda: **Búsqueda en las definiciones**. Puede utilizarse cuando quieres saber cuál es la palabra que corresponde a una idea o a un significado aproximado.

Pongamos un sencillo ejemplo: pongamos por caso que eres aficionado a tocar la guitarra y lo haces tan mal que te preguntas si esa forma de tocar tuya tiene alguna denominación: selecciona en el menú la opción **Búsqueda en las definiciones** y escribe a continuación en el cua-

dro de texto *Encontrar* la palabra *arte*; haz clic en el botón , situado a la derecha de *Encontrar* y selecciona el comando **Y - &**; añade a continuación la palabra *guitarra* y pulsa ENTRAR.

Como por arte de magia en la ventana de la izquierda aparecen todas las voces que contienen las palabras *arte* y *guitarra*, que son tres: *iniciarse*, *músico* y *zangarrear*. Descartadas por obvias las dos primeras, sólo queda la última, que es la que define a la perfección lo que tú haces, "zangarrear".

Más adelante exploraremos con mayor profundidad todas las posibilidades de los comandos del útil botón .

Uso de los caracteres comodín

Si eres de los que tienen lagunas ortográficas -quién no-, aquí tienes un modo de que tus documentos pasen un riguroso examen ortográfico.

Este tipo de consultas puede realizarse con los comandos de búsqueda denominados caracteres comodín. Si quieres comprobar cuál es la forma correcta, *eccema* o *eczema* selecciona **Búsqueda en las entradas** y escribe luego ec?ema². El carácter ? equivale a un carácter cualquiera. El resultado de la búsqueda aparece en la siguiente pantalla:



² La interrogación puedes incluirla como un carácter más desde el teclado, pero si te gustan los vericuetos, insértala desde la lista

desplegable que se abre con el botón y luego sigue escribiendo el resto de la palabra.



Las dos formas son correctas, por si no lo sabías.

Hay otro carácter comodín disponible, el asterisco (*), que representa varios caracteres o ninguno (también puedes incluirlo directamente desde el teclado). Puedes usarlo cuando quieras saber qué palabras empiezan o terminan por una determinada cadena de caracteres. Ambos comodines pueden combinarse entre sí, por lo que las posibilidades de búsqueda son ilimitadas. Más adelante hablaremos de ellos.

DESCRIPCIÓN DE LA PANTALLA

Vamos a ver ahora los distintos componentes de las distintas áreas de trabajo. Como habrás comprobado ya, la ventana del diccionario contiene dos partes bien diferenciadas. La parte superior tiene los siguientes elementos:



- Está claro lo que es la barra de título; es donde se lee “Diccionario de María Moliner” y sirve de referencia para el caso de que tengas muchas ventanas abiertas al mismo tiempo. Debajo de esta barra informativa tenemos
- la barra de menús, con los siguientes menús de lista desplegable:
 - **Entrada**, con las siguientes opciones: **Búsqueda**, para buscar una palabra en el diccionario; **Imprimir**, para imprimir la lista de entradas o la definición resultado de la búsqueda, y **Salir**, que cierra el diccionario.
 - **Editar**, donde puedes **Deshacer**, **Copiar**, **Pegar**, **Encontrar**, **Reemplazar** y configurar la pantalla a través de las **Preferencias**. Todas las opciones de edición te permiten trasladar los resultados de su búsqueda a cualquier otro medio de edición

que desees, como un procesador de textos, una hoja de cálculo, base de datos, etc. Abordaremos este tema en otro apartado.



- **Tipo de búsqueda**, que permite elegir el modo de realizar la búsqueda, bien **en la lista de entradas, en las entradas o en las definiciones**. Este menú incluye, además, la posibilidad de buscar los **anagramas** de una palabra y de **Ver el historial** de las búsquedas realizadas hasta este momento.
- **X-Ref** es el menú donde se ofrece la relación de los diccionarios instalados, entre los que se pueden establecer referencias cruzadas.
- **Ayuda**, que contiene los siguientes apartados:
 - **Uso de la ayuda**.
 - **Índice de la ayuda**, con el que se accede a los diferentes apartados que lo componen.
 - **Glosario** de términos informáticos y lingüísticos.
 - **Abreviaturas**.
 - **Presentación**, en la que se describen las características generales del *Diccionario de Uso del Español* y su edición electrónica, y se incluye el artículo gramatical correspondiente al verbo.
 - **Acerca de**, con una imagen del diccionario.

Debajo de la barra de menús se encuentran:

- El cuadro “**Tipo de búsqueda**”, que aparece en la parte superior izquierda, donde en todo momento marca la forma de búsqueda activa.
- El cuadro de texto “**Encontrar**” es donde se escribe la palabra que se desea buscar.

Debajo del cuadro de texto “**Encontrar**” están los botones “**Siguiente**” y “**Anterior**”, que permiten retroceder y avanzar a lo largo de la lista de búsqueda, para ver la definición de la palabra anterior o posterior a la que has buscado. En medio está el botón “**Pausa-Reiniciar**”, con el que puedes interrumpir o reiniciar una búsqueda.



- El icono del diccionario a la derecha de estos botones señala su estado:  indica abierto, y permanece así mientras se realiza una búsqueda;  aparece cuando la búsqueda ha terminado o no se está realizando ninguna consulta.

El número que aparece a la izquierda de este icono registra la cantidad de palabras que la búsqueda ha dado como resultado. Si no se busca ninguna entrada, aparecen 78.185 entradas en el diccionario. A la derecha del icono se encuentra el cuadro en el que figura el porcentaje del diccionario sobre el que se está ejecutando o se ha ejecutado la búsqueda.

En la parte superior derecha hay tres botones: **Preferencias**, **Búsqueda** y **Reemplazar**, que realizan las funciones ya descritas en los menús.

La parte inferior de la ventana aparece, a su vez, dividida en dos cuadros: la lista de búsqueda y la entrada.

La lista de búsqueda contiene todas las entradas del diccionario por orden alfabético. En la cabecera de la lista queda siempre resaltada la última línea que se ha buscado y, a continuación, las entradas que le siguen.

La lista de entradas está separada de la entrada por la barra de división, cuya posición puede modificarse para variar las dimensiones de cualquiera de los dos cuadros. Si colocas el cursor sobre la barra, éste se transforma en una flecha de dos puntas. Mantén pulsado el ratón mientras desplazas la barra a la derecha o izquierda hasta que consigas la separación deseada.

Dentro del cuadro de la entrada puedes distinguir dos elementos: la indicación de entrada y su definición:

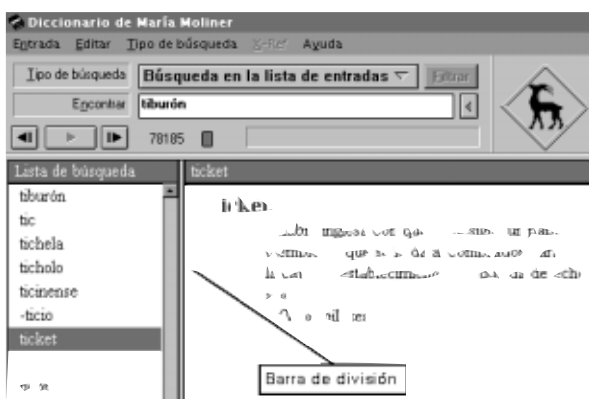


La indicación de entrada se mantiene siempre en la parte superior del cuadro, incluso cuando se producen desplazamientos a lo largo de la definición.

La definición es el texto que se encuentra debajo y viene siempre encabezada por el lema. Si el texto es amplio puedes utilizar la barra de desplazamiento, tal como se ha indicado anteriormente.

PREFERENCIAS

Puedes modificar la configuración inicial definida en el programa del diccionario siguiendo dos caminos que conducen al mismo sitio: puedes seleccionar **Preferencias** en el menú **Editar** o hacer clic en el botón **Preferencias**, situado en la esquina superior derecha de la pantalla. Sea cual fuere el camino seguido, se abre la siguiente pantalla:





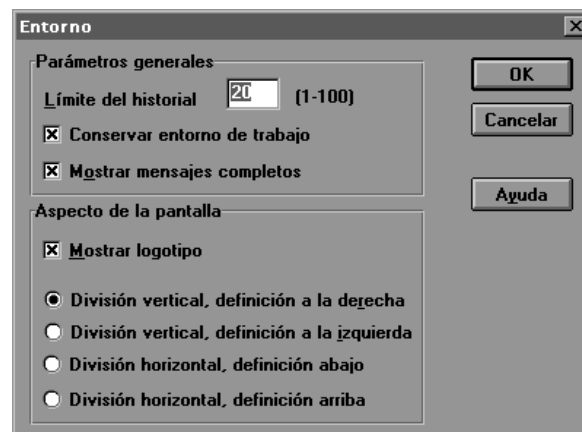
Como ves, esta ventana tiene cinco iconos:

- **Archivo** sirve para cambiar la vía de acceso y el nombre del archivo del diccionario.
- **Presentación** te permite cambiar el tamaño de la fuente del texto de la definición y modificar los colores predefinidos para las diferentes partes de la entrada, y también desactivar las partes de la entrada que no te interese ver en cada búsqueda.



- **Tecla rápida** sirve para definir las combinaciones del teclado que quieras usar para iniciar el diccionario y también para copiar y pegar.
- **Idioma** permite elegir español o inglés como idioma de la interfaz en los menús, cuadros de diálogo y restantes cuadros y comandos de la pantalla.
- **Entorno**, que consta de dos partes. En la superior se definen los parámetros generales, como la cifra de palabras que deben guardarse en **Ver historial**, si ha de guardarse o no el entorno de trabajo, si han de mostrarse o no los mensajes de ayuda completos, etc. En la parte inferior se configura el aspecto de la pantalla, donde puede aparecer o no el logotipo de Gredos y, por último, la disposición en la que aparecen la lista de entradas y el texto de la definición

de las entradas, con cuatro posibles combinaciones, dependiendo de las necesidades de espacio que existan.



LAS ENTRADAS DEL DICCIONARIO

La edición electrónica de este diccionario es exactamente igual que la edición en papel. Lógicamente, los cambios de la primera sobre la segunda se refieren sólo a la disposición del texto para facilitar su lectura.

Clases de entradas

Se dividen en dos grupos: principales y subentradas. Las primeras pueden aparecer aisladas o encabezando una familia de palabras; las segundas son derivados de una entrada principal y aparecen individualizadas, con una referencia a la familia a la que pertenecen.


Elementos de las entradas

Una entrada puede constar de los siguientes elementos:

1. El lema, que encabeza el texto de la definición. Puede haber más de un lema: *sólo*, *-a*.
2. Anotaciones iniciales entre paréntesis; entre otras: etimología, pronunciación, abreviaturas, modelos de conjugación o



formas irregulares del verbo, localización geográfica de una entrada o de alguna de sus acepciones, materia, anotaciones científicas, acotaciones de registro, referencias al DRAE, indicación de categoría gramatical a la que pertenece la entrada, régimen preposicional de verbos y adjetivos, verbos que se construyen con determinados sustantivos, combinaciones léxicas o especificaciones de carácter semántico.

3. Sinónimos y/o expresiones sinónimas.
4. Acepciones, dentro de las cuales pueden aparecer subacepciones.
5. Catálogos donde se incluyen las palabras o expresiones que tienen un significado parecido o relacionado con el lema.
6. Desarrollos gramaticales ocultos bajo el icono  y que incluyen notas sobre el uso de una palabra gramatical o explican una palabra de interés lingüístico.
7. Expresiones pluriverbales.
8. Remisiones.

Como ejemplo, podemos buscar la entrada *abeja*, que presenta los siguientes elementos:

1. Lema de la entrada: **abeja**.
2. Etimología: (Del lat. “apis”, de d. la raíz “api-” usada en forma prefija, y el lat. “apiastrum”, apiastro o hierba abejera.)
3. Nombre científico: “*Apis mellifica*”
4. Acepciones:
 - ① Insecto *himenóptero que produce la *cera y la miel.
 - ② (fig.). Persona laboriosa y económica o que *administra bien.
 - ③ (astronomía). *Mosca*: *constelación próxima al polo sur.
5. Catálogos en las acepciones ①, ② y en A. REINA.
6. Expresiones pluriverbales:

ABEJA ALBAÑILERA.
ABEJA CARPINTERA.
A. machiega, maesa o MAESTRA.

A. NEUTRA u OBRERA.

A. REINA.

7. Subentradas:

abejar.

abejarrón.

abejaruco.

abejera.

abejero, -a.

abejón.

abejorreo.

abejorro.

abejuno, -a

Las subentradas difieren de las entradas principales cuando son tratadas en el diccionario. Además de aparecer en la lista de la familia de palabras de la entrada principal, cada una de ellas constituye a su vez una entrada individualizada en la que pueden distinguirse las partes definidas anteriormente. Incluye, además, una referencia a la familia en la que están incluidas.

Los tipos de letra

La tipografía indica información sobre las entradas. La tipografía utilizada en el diccionario indica lo siguiente.

1. **negrita**: Lemas usuales.
2. **negrita**: Lemas no usuales.
3. VERSALITA:
 - a) Frases y modismos usuales.
 - b) Palabras ordenatriz de las frases y modismos usuales citados como referencias.
 - c) Encabezamientos dentro de los artículos con desarrollo gramatical o de otro tipo.
4. Letras en color rojo oscuro:
 - a) Subepígrafes en los artículos con desarrollo gramatical de otra clase.
 - b) Epígrafes dentro de ciertos catálogos, como, por ejemplo, clasificaciones científicas.



5. Redonda:
 - a) Texto de las definiciones de palabras y expresiones usuales.
 - b) Encabezamiento de frases y modismos no usuales dentro del artículo al que corresponden.
 - c) Palabra ordenatriz de las frases o modismos no usuales citados como referencias.
6. *Cursiva*:
 - a) Texto de las definiciones de palabras o expresiones no usuales.
 - b) Palabras o modismos no usuales incluidos como referencias.

Para que resulte más clara la estructuración de las entradas del diccionario, puedes cambiar la configuración de los colores de la pantalla. Para ello, selecciona **Preferencias** del menú **Editar** o haz clic en el botón de la parte superior derecha de la pantalla. Selecciona ahora **Presentación** y cambia los colores a tu gusto.

Los signos

Dentro de una entrada pueden aparecer también más información con los siguientes signos:

- ↘ Indica el complemento directo de los verbos transitivos.
- * Señala que el artículo encabezado por la palabra que lo lleva contiene un catálogo de palabras afines y relacionadas.
- ⊙ Separa las distintas suapcepciones de una acepción.
- ‘ ‘ Se colocan entre las palabras y expresiones empleadas como ejemplos.
- “ ” Se utilizan para:
 1. Contener palabras o expresiones citadas.
 2. Tras un encabezamiento, encerrando los sinónimos equivalentes.
- [] Aparece en:
 1. Al final de una palabra que puede usarse con y sin el paréntesis.

2. Una parte de palabra que puede encontrarse en lugar de otra semejante en la palabra anterior.
 3. Una expresión que puede sustituir a otra que precede al paréntesis.
- ▲ Separa secciones homogéneas dentro de los catálogos

TIPOS DE BÚSQUEDA

El tipo de búsqueda por defecto en el diccionario es **Búsqueda en la lista de entradas**. La lista de entradas funciona como un índice alfabético en el que se encuentran todas las entradas del diccionario. Si quieres seleccionar otro tipo de búsqueda, debes ir al menú de la barra de menús.

Para buscar una palabra escríbela en el cuadro de inserción del cuadro de texto “**Encontrar**”. Este tipo de búsqueda es “progresivo”; es decir, a medida que escribes la palabra va apareciendo en la lista de entradas la que más se le aparece, de tal modo que, a veces, no es necesario escribirla completa ni pulsar ENTRAR.

Cuando se escribe en el cuadro de texto “**Encontrar**” no hace falta utilizar acentos o distinguir entre mayúsculas o minúsculas. Si quieres pasar del cuadro de texto a la lista, pulsa TABULADOR.

Si quieres buscar la definición de una palabra en el texto de una entrada, sitúate sobre ella y haz clic con el botón derecho del ratón. También puedes hacer doble clic sobre la palabra para seleccionarla y después hacer clic en el botón superior izquierdo **Entrada**. Aunque cambie el tipo de búsqueda, el contenido, el contenido del cuadro de búsqueda “**Encontrar**” no varía, permitiendo diferentes tipos de búsqueda de una palabra sin tener que volver a escribirla.

Cuadro actual

Cuando se inicia la aplicación o se cambia el tipo de búsqueda, el cuadro activo es la lista de entradas y el cursor está en el cuadro de texto “**Encontrar**”. Para pasar del cuadro actual al cua-



dro de la entrada, hay que hacer clic en alguno de sus elementos.

Imprimir

En el menú **Entrada** puedes seleccionar la opción **Imprimir**, siempre que quieras pasar a papel los resultados de una búsqueda. Puedes imprimir las palabras que se encuentran en la lista, así como el texto de la definición de una entrada.

Botones Siguiente, Anterior, Pausa-Reiniciar

Encima de la lista de búsqueda se encuentran tres botones que puedes usar mientras se genera la lista de búsqueda, o una vez generada. Tienen las siguientes funciones:

- Siguiente: avanza una palabra en la lista.
- Anterior: retrocede una palabra en la lista.
- Pausa-Reiniciar: detiene una búsqueda y reinicia una búsqueda interrumpida. Cuando se produce la pausa, el botón aparece de color rojo y, cuando se reinicia la búsqueda, de color azul.

Búsqueda en las entradas

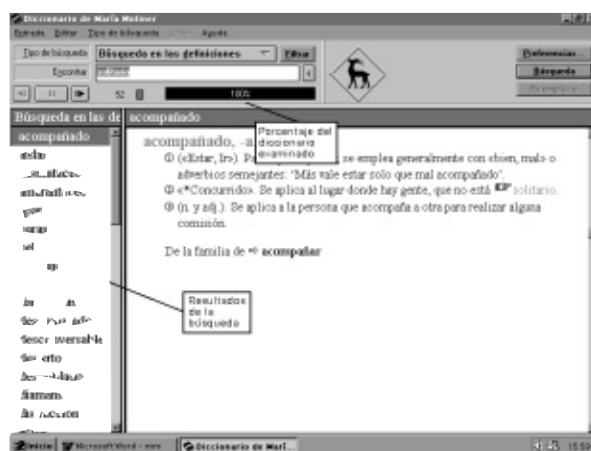
La segunda forma de buscar una palabra es la **Búsqueda en las entradas**, que actúa buscando palabras en el diccionario. Se accede a este tipo de búsqueda a través del menú **Tipo de búsqueda** haciendo clic en la barra de menús. También, seleccionando una palabra con un doble clic y pulsando el botón de “**Búsqueda**” de la parte superior del área de trabajo, o haciendo clic sobre la palabra con el botón derecho del ratón.

Utilizando este procedimiento no aparecen en la lista de entradas todas las entradas cercanas a la palabra buscada, sino sólo la entrada correspondiente. También, junto al icono del diccionario aparece ahora el porcentaje del diccionario examinado. Si se produce un error mecanográfico o de otro tipo al introducir la palabra, aparece una lista de sugerencias. Si la palabra buscada no puede ser asociada a ninguna del diccionario, aparece el mensaje “Palabra o expresión no encontrada”.

Búsqueda en las definiciones

El tipo de búsqueda más complejo disponible en el diccionario es la búsqueda en las definiciones, que sirve, en primer lugar, para buscar las definiciones de entradas que contienen la palabra especificada.

Por ejemplo, si queremos averiguar las entradas en las que aparece la palabra *solitario*, seleccionamos **Búsqueda en las definiciones** del menú **Tipo de búsqueda**, o bien hacemos clic en la lista desplegable “**Tipo de búsqueda**”. El resultado es el siguiente:



El resultado de la búsqueda de la palabra *solitario* es 52 voces que contienen dicha palabra. El diccionario indica con una mano (☞) el punto donde se encuentra la palabra.

A veces el resultado de la búsqueda es demasiado extenso. En estos casos conviene utilizar “filtrar” para restringir la búsqueda tanto como quieras; prueba a activar y desactivar las casillas del filtro para comprobar cómo afecta a la búsqueda.

Encontrar

Para averiguar si una palabra o una expresión se encuentra dentro del texto de la definición de una entrada, accede al menú **Editar** o mediante la tecla rápida Ctrl+F.

Si has localizado, por ejemplo, la entrada *dar* y quieres encontrar los posibles significados de la expresión *dar igual*, selecciona **Editar** en la



barra de menús y luego **Encontrar**. Escribe ahora en el cuadro de texto “**Encontrar**” *igual* y pulsa ENTRAR. Si quieres saber si está presente más de una vez, pulsa el botón “**Siguiente**” y comprobarás que aparece en cuatro ocasiones; cuando el diccionario no encuentra más ocurrencias, aparece el mensaje “Palabra no encontrada”. Este tipo de búsqueda también admite opciones, como puedes comprobar activando o desactivando las casillas correspondientes. Igualmente, también puedes utilizar comodines para ampliar o restringir la búsqueda.

Ver historial

En el menú **Tipo de búsqueda** o en la lista desplegable selecciona **Ver historial**. Te muestra la relación alfabética de las palabras consultadas. Puedes acceder de nuevo a estas entradas haciendo clic sobre ellas. El límite de palabras que se puede conservar en el registro puede ser determinado en los parámetros generales del **Entorno** del menú de **Preferencias**, en un rango que va de una a 100 búsquedas. El historial se conserva a través de las sesiones, lo que hace que, aunque se cierre la aplicación, sus contenidos permanezcan.

COMANDOS DE BÚSQUEDA

Estos comando sólo se pueden utilizar en **Búsqueda en las definiciones** y su función es reducir y ampliar una búsqueda. Para acceder a ellos haz clic en la casilla que está a la derecha del cuadro de texto “**Encontrar**”.

Y - &

Sirve para buscar las entradas en las que se cumplen las condiciones escritas en el cuadro de texto “**Encontrar**”.

La forma más simple de usarlo es la búsqueda de entradas que contengan a la vez dos palabras completas o parciales. Si quieres saber en cuántas entradas se hallan las palabras *bebida* y *refrescante*, escribe la primera en el cuadro de texto, selecciona el comando **&** entre los comandos de búsqueda y escribe la segunda palabra:

bebida & refrescante. El número de entradas resultante es de 18. Luego pulsa ENTRAR.

Q - |

Este comando amplía la búsqueda localizando las entradas en las que se cumple al menos una de las condiciones. Si realizas ahora la búsqueda: *bebida | refrescante*, el número de palabras donde aparece ahora una u otra palabra es de 214.

No - !

Sirve para restringir la búsqueda, recuperando sólo aquellas entradas en las que se encuentra uno de los elementos de la búsqueda, pero no aquel al que se le antepone este comando. Si se ejecuta con las palabras anteriores, para la búsqueda *bebida ! refrescante*, la cifra de entradas que cumplen los requisitos desciende a 193.

Estos comandos de búsqueda pueden combinarse entre sí, utilizando otros dos comandos: **Grupo** y **Frase**.

Grupo - (...)

Determina el orden o la prioridad de la búsqueda. Se buscan primeramente las palabras que figuran entre los paréntesis. Así, la combinación (*bebida & refrescante*) *! dulce*, localiza todas las entradas donde aparecen las dos palabras entre paréntesis sin que esté la palabra de la condición negativa. Sólo 17 entradas cumplen estas condiciones.

Frase - “...”

Sirve para buscar las entradas que contienen exactamente la palabra o palabras introducidas. Si, por ejemplo, buscamos “*bebida refrescante*”, comprobarás que aparece en 14 entradas del diccionario.

Las condiciones expresadas por los comandos de búsqueda pueden complicarse casi ilimitadamente, siempre que se respete la sintaxis a la hora de escribir la búsqueda. Si se comente algún error de sintaxis aparece el mensaje “Error. Falta una palabra entre dos operadores”.



COMODINES Y ANAGRAMAS

La utilización de comodines y anagramas permite restringir o ampliar el alcance de una búsqueda, verificando que se cumplen los requisitos formales que se hayan especificado.

Caracteres comodín

Estos signos representan cierto número de caracteres del siguiente modo:

- ? Cualquier letra.
- * Cualquier serie de letras, es decir: ninguna, una o más de una.

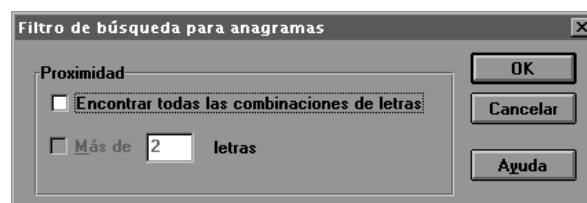
Hay que seleccionar **Búsqueda en las entradas** o **Búsqueda en las definiciones** en el menú o en la lista desplegable para utilizar estos comodines. Luego, escribir en el cuadro de texto "Encontrar" una o más palabras completas o parciales. Luego haz clic en el botón de selección de los comandos de búsqueda e inserta uno de los caracteres comodín.

Por ejemplo, si quieres buscar todas las palabras de tres letras que comiencen por *to-*, escribe *to?* y selecciona el tipo de **Búsqueda en las entradas**. El diccionario contiene cuatro entradas que responden a este criterio de selección. Si seleccionas **Búsqueda en las definiciones** serán 97 las ocasiones en que aparece esa combinación en el diccionario.

Si lo que deseas es saber todas las palabras que empiezan por *arab-*, debes escribir *arab**. También puedes usar los comodines combinándolos con los comandos de búsqueda, ampliando o restringiendo su alcance.

Anagramas

Un anagrama es la palabra o frase que resulta de cambiar el orden de las letras de otra palabra o frase. *Roma* es el anagrama de *amor*. Para buscar los anagramas de una palabra o combinación de letras, selecciona **Anagramas** en el menú o en la lista desplegable. A continuación haz clic en **Filtrar**, tras lo cual aparece el siguiente cuadro:



Si no seleccionas ninguna opción, la búsqueda se realizará por todas las entradas que contengan la combinación de letras señalada. Si marcas la casilla **Encontrar todas las combinaciones de letras**, buscará todos los anagramas sin considerar su longitud. Pero si deseas especificar cuántas letras deben tener los anagramas, selecciona **Más de** y escribe el número de letras.

EDICIÓN Y PROCESADORES DE TEXTOS

Una de las principales ventajas de la versión electrónica del *Diccionario* es su compatibilidad y facilidad de acceso desde cualquier procesador de textos. Como ocurre con todas las aplicaciones que funcionan con el entorno Windows y que están relacionadas con el tratamiento de textos, se puede utilizar una serie de comandos que permiten copiar, pegar o reemplazar el texto del diccionario en otro documento con el que estés trabajando. Para poder utilizarlos, deberás seleccionar en la barra de menús la opción **Editar**, desde donde puedes elegir entre las diferentes opciones de **Deshacer**, **Copiar**, **Pegar** o **Reemplazar**.

Copiar

Este comando sirve para copiar, parcial o totalmente, el texto de una entrada del diccionario en el portapapeles. También se puede copiar el texto del cuadro "Encontrar". Para copiar un texto, selecciónalo antes en la entrada y luego marca la opción **Copiar** en el menú, o bien utiliza la tecla rápida Ctrl+C.

Pegar

Con este comando se puede pasar el texto del portapapeles a un documento, o bien, pegar



parte del texto de una entrada del diccionario en el cuadro de texto “**Encontrar**”. Para pegar un texto, cópialo previamente y, a continuación, sitúa el punto de inserción en el lugar del documento donde deseas pegar el texto, o en el cuadro “**Encontrar**”; finalmente, selecciona **Pegar** en el menú **Editar**. También puedes utilizar la tecla rápida Ctrl+V.

Reemplazar

Con este comando puedes pegar un texto del diccionario en un documento, insertándolo o sustituyéndolo: coloca el cursor en el punto del documento desde donde quieras insertar el texto del diccionario o selecciona la palabra o frase que deseas sustituir. Selecciona la palabra o frase de la entrada que quieres pegar en el documento. Elige **Reemplazar** en el menú **Editar** o en la parte superior de la pantalla. El texto seleccionado en la entrada desplazará el resto del texto del documento a la derecha o lo reemplazará.

Procesadores de textos

También puedes acceder al diccionario desde un procesador de textos. El modo de acceso dependerá del procesador con el que trabajes.

Si utilizas WordPerfect 6.0, o posterior, para Windows, podrás abrir el diccionario seleccionado **Diccionario de María Moliner** en el menú **Herramientas**. El diccionario visualizará la palabra sobre la cual estaba situado el cursor y a partir de este momento permanecerá siempre visible. Para buscar una nueva palabra, bastará con colocar el cursor sobre ella, hacer clic en el diccionario y pulsar el botón “**Búsqueda**” o ENTRAR.

Si tu procesador es otro, debes abrir primero el diccionario, seleccionar la palabra que desees buscar y utilizar la combinación de tecla rápida Ctrl+Má+D u otra que elijas.

GLOSARIO

Absoluto Se aplica al empleo de las palabras que aunque normalmente se construyen con

un complemento, pueden no llevarlo; por ejemplo, aprender, que es un verbo transitivo, puede usarse también como absoluto: “Todavía está en edad de aprender”.

Acepción cada uno de los significados de una palabra o expresión, que en el diccionario van precedidos por un número.

Actual se aplica a la ventana o icono con los que se está trabajando en un momento determinado.

Afijo elemento que se añade a una raíz para formar una palabra derivada o compuesta.

Anagrama palabra o frase que resulta de cambiar el orden de las letras de otra palabra o frase; por ejemplo, “cara” es el anagrama de “arca”.

Antónimo palabra que expresa lo contrario que otra.

Archivo documento o aplicación que almacena información bajo un nombre.

Área de trabajo ventana activa configurada según los tipos de búsqueda y preferencias seleccionados.

Artículo cada una de las entradas del diccionario.

Casilla de verificación casilla que aparece en ciertos cuadros de diálogo que puede ser activada o desactivada.

Catálogo lista de palabras o expresiones que tienen un significado parecido o relacionado con el de la palabra definida.

Categoría gramatical clase de palabras a que pertenece un lema; como adjetivo, nombre, adverbio, etc.

Causativo se aplica al uso de un verbo cuando significa “hacer realizar a otro la acción que expresa”; por ejemplo, el verbo “hacer” en la frase “me he hecho un traje”.

Clic acción de pulsar y soltar rápidamente el botón del ratón.

Comando instrucción en forma de combinación de teclas, elección dentro de un menú, etc., con que se indica al ordenador que ejecute determinada acción.



Comodín signo, por ejemplo un asterisco, que puede usarse para representar cualquier carácter o serie de caracteres.

Cuadro de diálogo cuadro que solicita o proporciona información.

Cuadro de grupo cuadro que contiene un conjunto de aplicaciones.

Cuadro de texto cuadro incluido en un cuadro de diálogo en que aparece la información necesaria para ejecutar un comando.

Derivado palabra que se ha formado modificando otra primitiva.

Desarrollo gramatical notas sobre el uso de una palabra gramatical, como preposiciones, conjunciones, etc., o explicación de una palabra de interés lingüístico.

Documento resultado de una aplicación que contiene la información que se introduce, edita, aparece en pantalla o guarda.

Entorno aspecto que presenta la interfaz de una aplicación.

Entrada palabra del diccionario con su bloque de definición y demás informaciones.

Entrada principal entrada que encabeza una familia de palabras o aparece aislada.

Etimología origen o procedencia de una palabra.

Expresión pluriverbal conjunto de palabras con que se expresa un concepto; por ejemplo, “pimiento morrón”. En el diccionario aparecen a continuación de las definiciones.

Familia de palabras agrupación de lemas con el mismo origen etimológico.

Forma espontánea uso pronominal de un verbo cuando su significado no es reflexivo ni pasivo, es decir cuando la acción no es realizada por el propio sujeto ni por otro; por ejemplo, “apagarse” en “la cerilla se apagó”.

Forma pasiva forma verbal en que el sujeto no realiza la acción del verbo, sino que la sufre.

Formato combinación de opciones que configura el entorno de una aplicación.

Frase hecha expresión fija de una lengua que constituye una oración.

Historial lista de palabras consultadas.

Icono representación gráfica adoptada por una unidad de disco, una aplicación, un directorio, un documento, etc.

Iniciar poner en marcha una aplicación, insertar un documento en una nueva ventana de documento, o acceder a un cuadro de diálogo.

Instalar introducir una aplicación en el disco duro del ordenador.

Interfaz conjunto de elementos visibles en la pantalla del ordenador que constituyen el área de comunicación de una aplicación con el usuario.

Lema cada una de las palabras que se definen en el diccionario, destacadas tipográficamente en negrita.

Lista desplegable cuadro que se abre para mostrar una lista de opciones.

Logotipo representación gráfica que sirve de distintivo a un producto.

Materia ámbito al que pertenece un lema: medicina, biología, gramática, etc.

Menú lista de comandos disponibles en la ventana de una aplicación.

Modelo de conjugación forma en que se conjuga un verbo y que sirve de modelo para otros.

Modismo expresión fija de una lengua que no constituye una frase completa.

Neologismo palabra, expresión o acepción nueva en una lengua.

Nombre calificativo nombre con que se califica algo o a alguien; por ejemplo, “alcornoque” cuando se aplica a una persona poco inteligente.

Nombre colectivo genérico nombre que designa en singular todo un género de cosas numerables, como “grano”.

Nombre numerable nombre de una cosa que puede ser múltiple, como “dulce”. Se puede decir “un dulce”, “dos dulces”, etc.



Nombre unitario nombre en singular que designa la totalidad de una cosa; por ejemplo humanidad, campo o firmamento.

Palabra ordenatriz palabra que indica dónde está definida una expresión. Cuando una expresión no está definida, sino que se incluye como referencia en otra palabra, la palabra ordenatriz sirve para ordenar una lista de expresiones.

Palabras afines y relacionadas palabras que guardan alguna relación semántica con la palabra que se define.

Partitivo nombre o adjetivo numeral que expresa la parte de un todo, como “mitad”. También, forma en que se usa un nombre para referirse a una parte de lo designado por él, como “hierba” en “un puñado de hierba”.

Pegar transferir a un documento o aplicación el texto del portapapeles.

Por defecto se aplica a las opciones predefinidas para una aplicación, modificables por el usuario.

Portapapeles área de almacenamiento intermedio que se utiliza para transferir información a una aplicación o documento.

Prefijo partícula antepuesta a una raíz para formar palabras, como “infra”- en “infrahumano”.

Puntero cursor en forma de flecha que sigue los movimientos del ratón por la pantalla.

Punto de inserción lugar en que aparecerá el texto al escribirlo. Normalmente, aparece bajo la forma de una barra vertical intermitente.

Régimen preposicional preposición con que se construye una palabra.

Registro nivel de uso de un lema; por ejemplo, “popular”, “informal”, “culto”, etc.

Remisión indicación al usuario para que consulte otra palabra del diccionario.

Selección elemento elegido sobre el que se va a ejecutar una acción.

Seleccionar marcar un elemento resaltándolo mediante una combinación de teclas o pulsando el ratón.

Sentido figurado significado que adquiere una palabra o expresión por una asociación de ideas; por ejemplo, “indeleble” que se aplica a aquello que no se puede borrar materialmente, puede usarse también en sentido figurado: “Una impresión indeleble”.

Sinónimo palabra que tiene el mismo significado que otra.

Subacepción cada uno de los significados que se pueden distinguir en una misma acepción; en el diccionario van precedidos del signo ‡

Subentrada entrada no principal que forma parte de una familia de palabras.

Sufijo partícula pospuesta a una raíz para formar palabras, como “-ancia” en “abundancia”.

Tecla rápida tecla especial, o combinación de teclas, disponible para ciertos comandos, que se puede presionar para ejecutarlos sin necesidad de seleccionar antes el menú.

Variante forma alternativa de una palabra de la que se diferencia ligeramente, como “zenit”, variante ortográfica de “cenit”.

Verbo auxiliar verbo con que se forman los tiempos compuestos de la conjugación, la voz pasiva o las perífrasis verbales.

Verbo intransitivo verbo que se construye sin complemento directo, como “fenecer” o “sobresalir”.

Verbo pronominal verbo que se construye con un pronombre reflexivo, como “jactarse” o “incautarse”.

Verbo transitivo verbo que se construye con un complemento directo de persona o cosa, como *repartir*, *transmitir* o *arreglar*.

LEE.ME

Notas sobre el Diccionario de María Moliner Electrónico

Cambio del tipo de búsqueda por defecto

Por defecto, la aplicación se inicia con “Búsqueda en la lista de entradas”. Puedes cambiar



la búsqueda por defecto editando el fichero .INI de la aplicación. El fichero se llama GRMMWIN.INI y se encuentra en el directorio Windows.

Instrucciones:

- Abre un editor de textos (por ejemplo, el Bloc de Notas de Windows).
- Abre el fichero GRMMWIN.INI de la aplicación.
- Busca la línea que contiene la cadena “[application]”.
- Bajo esta línea, añade una nueva línea con la cadena “mode= #”, donde # representa un número de 0 a 4 con los siguientes valores:
 - 0 Búsqueda en la lista de entradas
 - 1 Búsqueda en las entradas
 - 2 Búsqueda en las definiciones
 - 3 Anagramas
 - 4 Ver historial

Uso de este programa bajo Windows NT

Windows NT permite especificar opcionalmente que ciertas aplicaciones de 16 bits para Windows puedan cargarse en un espacio separado de la memoria (véase Archivo, “Propiedades” dentro del Administrador de Programas de Win-

dows NT). Si especifica esta opción para los ejecutables del Diccionario de María Moliner Electrónico, ya no se podrá activar este programa mediante su tecla rápida cuanto estés trabajando dentro de otra aplicación.

Comportamiento de la lista de Búsqueda en la lista de entradas

La lista de la “Búsqueda en la lista de entradas” se comporta de modo algo diferente al de otras listas. Los botones de la barra de desplazamiento controlan directamente la selección. Ellos provocan la inmediata aparición de la entrada actual. La lista carece de final. Saltará de fin a principio cuando llegue al final, y viceversa. Este comportamiento es intencionado. El resto de las listas de búsqueda se comportan del mismo modo que las listas corrientes de Windows.

Observación

Este producto requiere tener seleccionado por defecto un driver de impresora. Además, el driver debe poder manejar fuentes TrueType. Deberás hacerlo tengas o no una impresora conectada.

Para instalar un driver de impresora o cambiar el establecido por defecto, selecciona el icono de impresoras dentro del Panel de Control.

